

# *La Graja*

*en la provincia de León*



# *La graja en la provincia de León*



Editado por el Grupo Ibérico de Anillamiento GIA León

Subvencionado por la Excma. Diputación Provincial de León

Con la colaboración de:

GERSUL Consorcio para la Gestión de los Residuos Sólidos Urbanos de León

Obra Social de Caja España

Textos:

Javier García Fernández, L. Alberto Ramos Franco, Ignacio Rodríguez Martínez y Rubén González Jáñez

Dibujos:

José Onrubia Baticón e Ignacio Rodríguez Martínez (pags. 3 y 5)

Fotografía:

Javier García Fernández

Diseño y maquetación:

Ignacio Rodríguez Martínez, Javier García Fernández, José María Colino Merino y L. Alberto Ramos Franco

ISBN: 84-XXXXXX-XX-X

Depósito legal: LE-XXX-2007

Impreso en España

*“El 6 de mayo de 1953, observé en Villoria, en la provincia de León, un grupo de córvidos que atravesaban el curso del río Órbigo volando todos en la misma dirección. Viéndolos de cerca, pude reconocerlos como grajas, especie que nunca pensé encontrar en España en esa estación (...)”*

Así comienza el relato de las primeras observaciones científicas de graja (*Corvus frugilegus*) en España publicadas en la revista francesa *Nos Oiseaux* por parte de José Antonio Valverde, ilustre ornitólogo recientemente fallecido, donde se detalla la situación de tres colonias cercanas a Veguellina de Órbigo, Valdesandinas y la Dehesa de Hinojo. La singularidad de esta especie radica en su distribución en Iberia, limitada al sureste de León, cuando en el norte de Europa es muy común.

La circunstancia de pertenecer a la familia de los grajos, denominación leonesa de cuervos, cornejas y toda

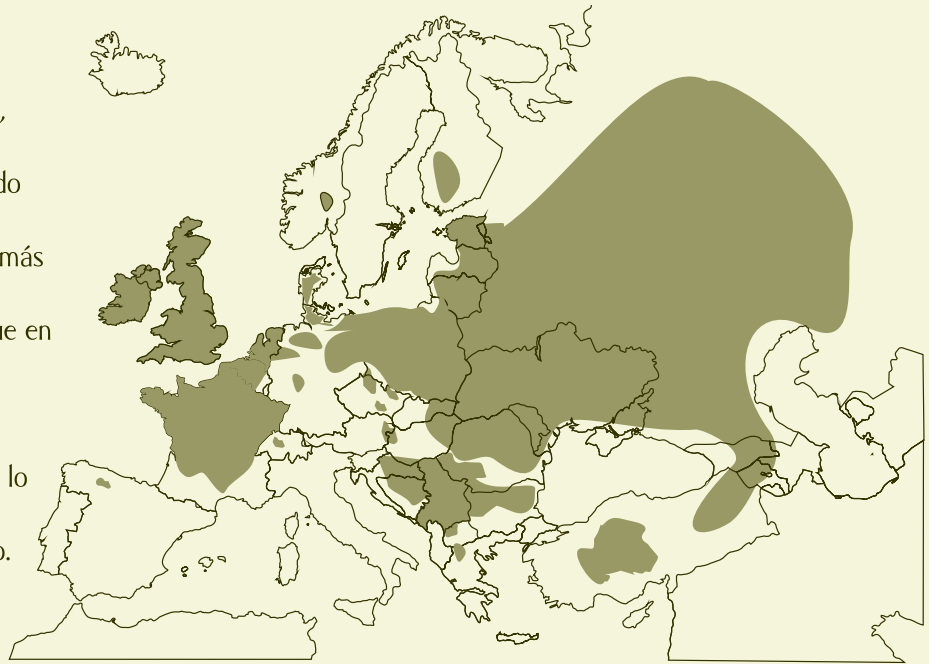


Fuente de Neptuno ▲  
Jardín de San Francisco

ave de color negro y canto garrulo le ha supuesto no pocos problemas, por ser protagonistas de falsas creencias relacionadas con el mal augurio. Con esta publicación no solo se pretende desterrar falsas creencias sobre la especie sino que también se trata de mostrar su singularidad e importancia en el contexto ibérico. Todo ello con unos objetivos claros, que las gentes de León la conozcan, puedan valorarla, respetarla e incluso sentirse orgullosos de esta pequeña joya.

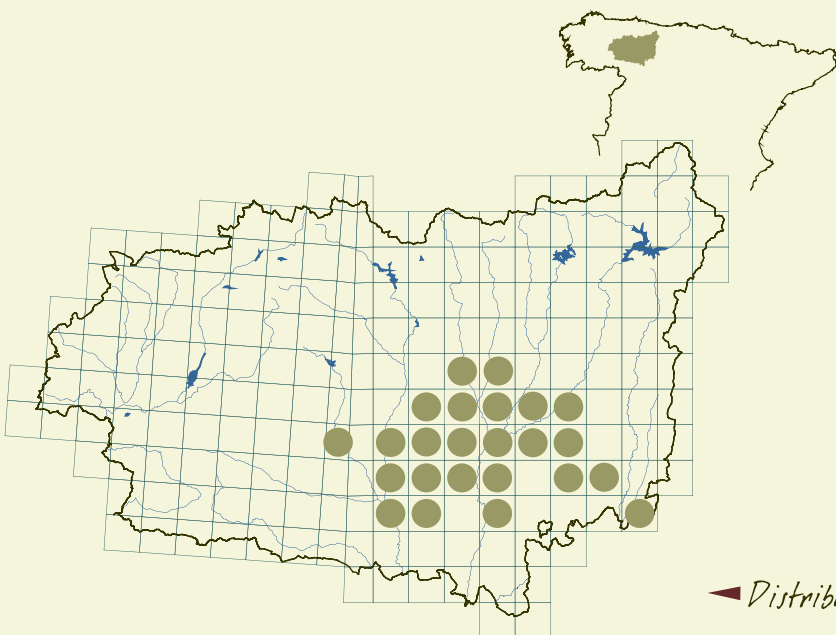
▼ Distribución de la graja en Europa

Millones de grajas pueblan las zonas agrícolas de Europa. Rusia, Ucrania, Francia o el Reino Unido tienen las poblaciones más numerosas mientras que en los países del entorno mediterráneo no cría o lo hace en escaso número.



En España únicamente se conoce una referencia histórica, aparecida en un tratado de caza de Alonso Martínez de Espinar, Montero del rey Felipe IV bajo el título de “Arte de Ballestería y Montería”, donde se habla de unas aves que criaban cerca de la localidad madrileña de Aranjuez. Por la descripción parece probable que se tratara de grajas lo que podría reflejar que la población ibérica estuviera más ampliamente distribuida en el pasado. Sin embargo, no existen referencias precisas sobre la presencia de la graja en la Península Ibérica hasta mediados del siglo pasado. Fue el ornitólogo José

Antonio Valverde el que en 1953 descubrió las primeras colonias en la ribera del Órbigo y el Páramo Leonés. En España, las grajas únicamente nidifican en la provincia de León. Pero el encaje de las grajas leonesas en el contexto europeo es complejo.



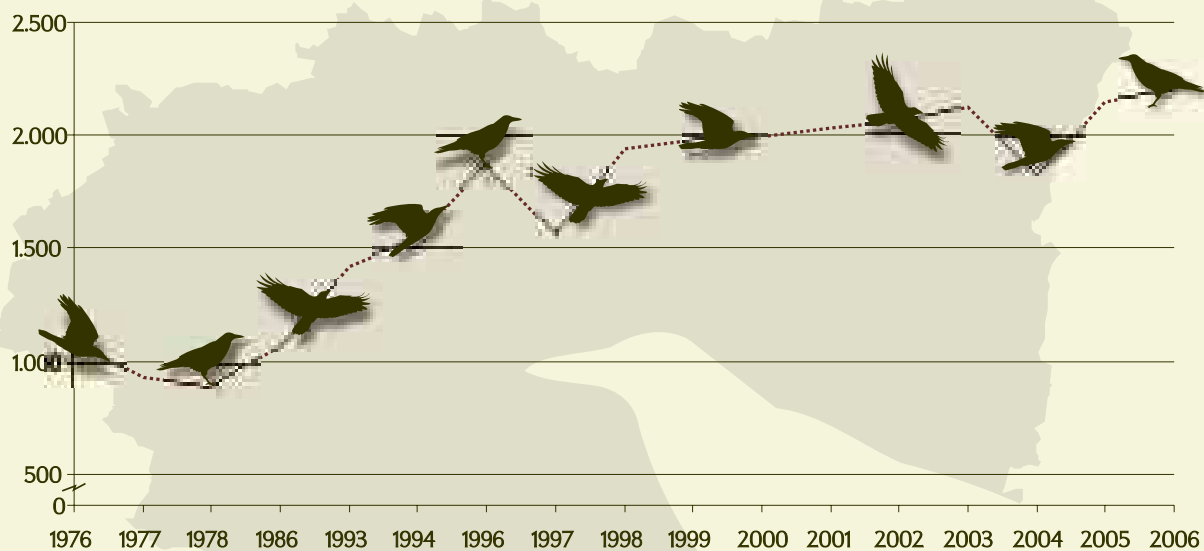
◀ Distribución histórica de la graja en España

Distribución actual de la población de graja en la provincia de León ▼

¿Cuál puede haber sido el origen de una población de apenas dos millares de parejas y separada de las poblaciones más cercanas por más de 500 kilómetros?

Las grajas han criado históricamente en las comarcas de Tierras de León, la vega del Esla, la ribera del Órbigo, el Páramo Leonés, el

Payuelo y Tierra de Campos, siempre asociadas a las grandes riberas de la provincia y a cultivos de regadío. Aún es una incógnita si se trata de una pequeña población aislada desde siempre o si en algún momento ocupó buena parte de la Península y hoy en día ha quedado reducido a este pequeño enclave del sur de la provincia de León.



▲ Evolución de la población de graja en la provincia de León (Número de parejas nidificantes)

La graja es una especie sociable tanto en la época de reproducción, cuando se agrupan para nidificar en colonias que pueden albergar varios centenares de nidos, como fuera de esta época, cuando forman dormitorios de varios de miles de aves. En estos dormitorios también es frecuente encontrar a otras especies de córvidos, grajillas, de manera habitual y cornejas, más raramente.

Las colonias de cría se asientan siempre en arboledas. Lo más común son plantaciones de chopo de pequeño tamaño y cercanas a los pueblos. Llegan a criar en el interior de los pueblos, como en la ciudad de León, donde hay colonias en los jardines de San Francisco, el parque de Quevedo y el paseo del Parque. También nidifica en La Bañeza, en pequeñas arboledas en una serrería, el centro de salud o

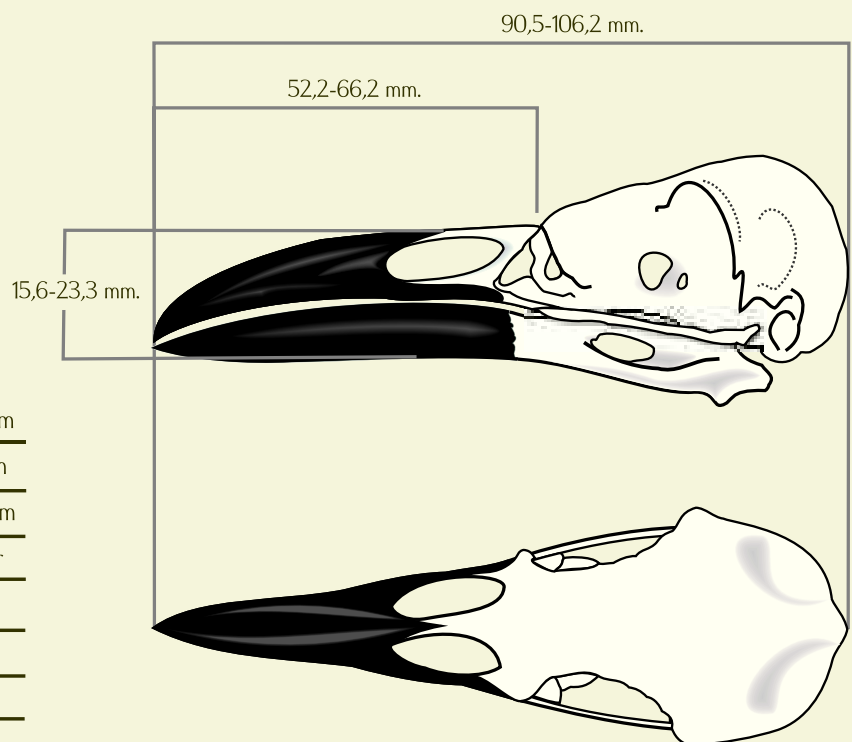


▲ Detalle de adulto y joven



el recinto industrial de la Azucarera. Además de los chopos de repoblación, muchas otras especies de árboles son comúnmente usadas para asentar las colonias, como álamos blancos, chopos del país, sauces, plataneros ornamentales, coníferas, negrillos, etc. Desde hace unas temporadas, algunas parejas de una colonia de San Martín del Camino han decidido construir sus nidos en una torreta de un tendido de alta tensión, aunque muy cerca de una chopera donde está el grueso de la colonia.

Desde finales de febrero comienzan a construir los nidos, y los primeros pollos pueden nacer a finales de marzo o principios de abril. Así en el mes de mayo casi todos los pollos han abandonado ya los nidos aunque durante algunos días más serán alimentados por los padres. Realizan una sola puesta al año, aunque si durante la incubación la puesta se malogra, pueden hacer otra de sustitución.



Ala	279,0-336,0 mm
P8	217,0-253,0 mm
Tarso	44,60-58,20 mm
Peso	330,0-504,0 gr
Pico (emplumadura)	52,2-66,2 mm
Alt. Pico	15,6-23,3 mm
Cráneo+Pico	90,5-106,2 mm

*Biometría de la Graja en León*

## *Varias especies presentan características similares*

La graja convive en León con otras especies de córvidos con los que es posible confundirla, la grajilla, la corneja y el cuervo. Sin duda, la corneja es la especie más similar, casi idéntica en tamaño, únicamente la forma de la cabeza, la presencia de zonas desnudas de plumas alrededor del pico de la graja (excepto en las aves jóvenes), el reclamo sonoro y sutiles diferencias en la forma de vuelo permiten diferenciarlas.

Respecto a la grajilla y al cuervo, la diferencias más sobresalientes son el menor tamaño y el tono grisáceo del plumaje en la grajilla y el notable mayor tamaño y el aspecto más robusto en el cuervo.

### *Cuervo (Corvus corax)*

Nombre común en León: cuervo ▼

Gran tamaño. 65 cm (de cabeza a cola.). Pico robusto. Cola en forma de cuña.

Vuelo pausado. Reclamo sonoro áspero y ronco.

Normalmente solitario aunque en invierno puede aparecer en grandes grupos, principalmente asociado a vertederos o muladares.

Nidifica en solitario, en cortados rocosos, tendidos

eléctricos o grandes árboles, raramente en

edificios. Alimentación basada

en carroña y pequeños

animales.





## Grajilla (*Corvus monedula*)

Nombre común en León: ►

choya (Páramo Leonés, Bierzo, Maragatería y Cabrera);  
grajilla (Los Oteros).



Pequeño tamaño. 33 cm  
(de cabeza a cola)

Ojo pálido. Vuelo rápido.

Reclamo sonoro musical y  
característico. Especie sociable, en  
invierno frecuentemente asociada a  
bandos de graja.

Nidifica en colonias, en edificios, cortados  
rocosos y huecos de árboles.

Se alimenta sobre todo de insectos y en menor  
medida de vegetales.

Identificación

## Corneja (*Corvus corone*)

► Nombre común en León: grajo

Tamaño mediano 47 cm  
(de cabeza a cola).

Vuelo pausado

Voz ronca, menos musical que  
en la graja.

Forma grupos poco numerosos,  
normalmente familiares.

Nidifica en solitario, en árboles o tendidos eléctricos.

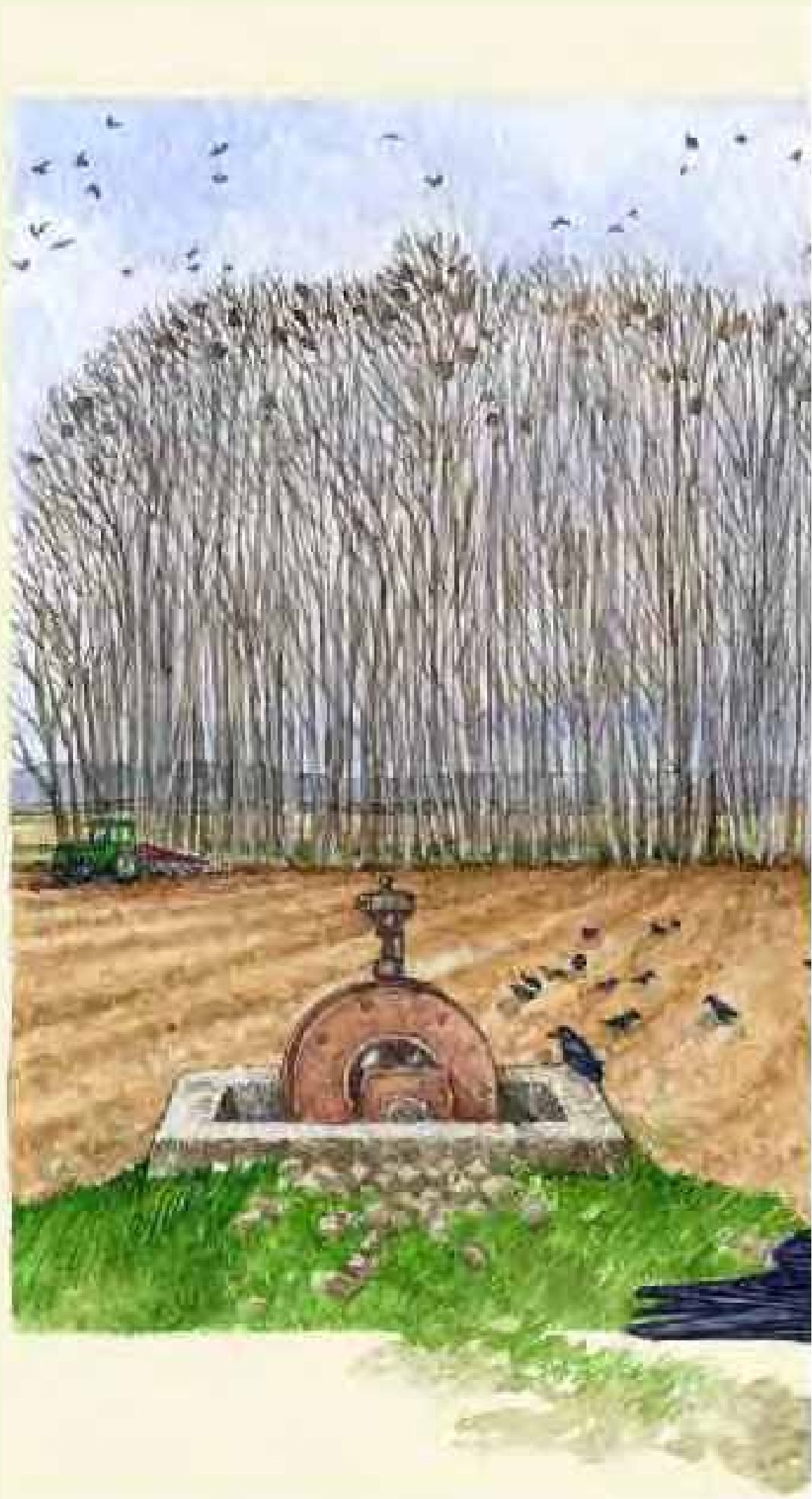
Alimentación muy variada, carroña, materia vegetal, etc.



Se ignora cuanto tiempo atrás las grajas ibéricas quedaron aisladas de las centroeuropeas, pero desde entonces forman, con sus garrulas colonias y dormitorios, parte indisoluble del paisaje agrario e incluso del urbano en páramos, riberas y ciudades de la provincia de León.

Estas aves negras y sociables han llegado a formar parte, a través de los siglos, del patrimonio natural y cultural de León.

Un patrimonio que disfrutamos como préstamo para las generaciones venideras y que, como tal, debe ser cuidado y respetado.



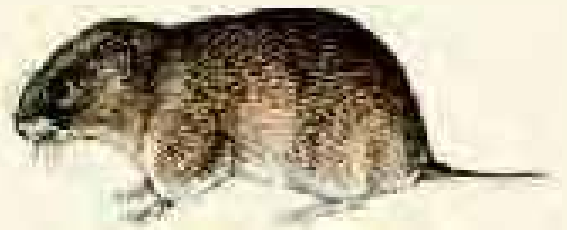
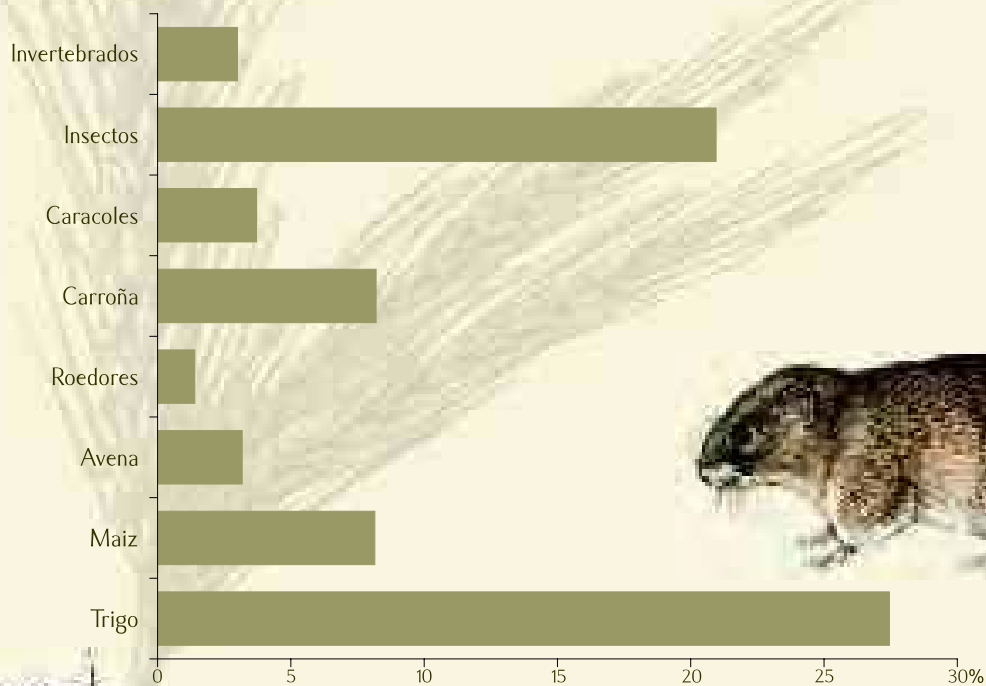


## La graja presenta una dieta omnívora

La dieta de la graja ha sido objeto de estudio y controversia por los supuestos daños que estas aves podrían causar a la agricultura. En la actualidad los efectos negativos que la alimentación de las grajas tiene sobre la agricultura en León pueden considerarse poco relevantes debido a la pequeña población de graja, mucho menor que la de palomas u otras aves granívoras, aunque puede causar daños a escala local. La alimentación de la graja es omnívora, compuesta tanto por animales como por vegetales. Entre los vegetales los más consumidos son las semillas de cereales, tan abundantes en los campos de cultivo, sobre todo trigo y en menor medida maíz y avena. En la fracción animal los insectos constituyen la mayor parte, seguidos de caracoles, lombrices, nemátodos y otros invertebrados.

También pueden alimentarse de carroñas y carne en los vertederos, e incluso de roedores, sobre todo en los años de explosión demográfica del topillo campesino.

En época reproductora la fracción animal cobra especial importancia. En esta época las semillas y vegetales consumidos pueden llegar a suponer menos del 25% del alimento ingerido. En la dieta de los pollos parecen tener una especial importancia las lombrices de tierra.



▲ Dieta de las grajas leonesas  
(Elaborado a partir de los datos de L. del Amo, 1986)

Las grajas tienen un comportamiento social gregario durante todo el año.

En los primeros días del mes de febrero aparecen ya vinculadas a la colonia de cría y muy alteradas por la formación de parejas. Aproximadamente a mediados del mes del febrero comienza la construcción de los nidos que se prolonga hasta finales del mes de marzo.

La puesta e incubación de los huevos tiene lugar desde mediados de marzo a finales de abril. Las parejas más experimentadas tienen mayor facilidad para construir los nidos y suelen iniciar la puesta en primer lugar, así los primeros huevos eclosionan en los últimos días del mes de marzo y en los primeros de abril.

La nueva generación de grajas permanece en el nido hasta finales de mayo, en estas fechas los primeros volantones se aventuran fuera del nido.

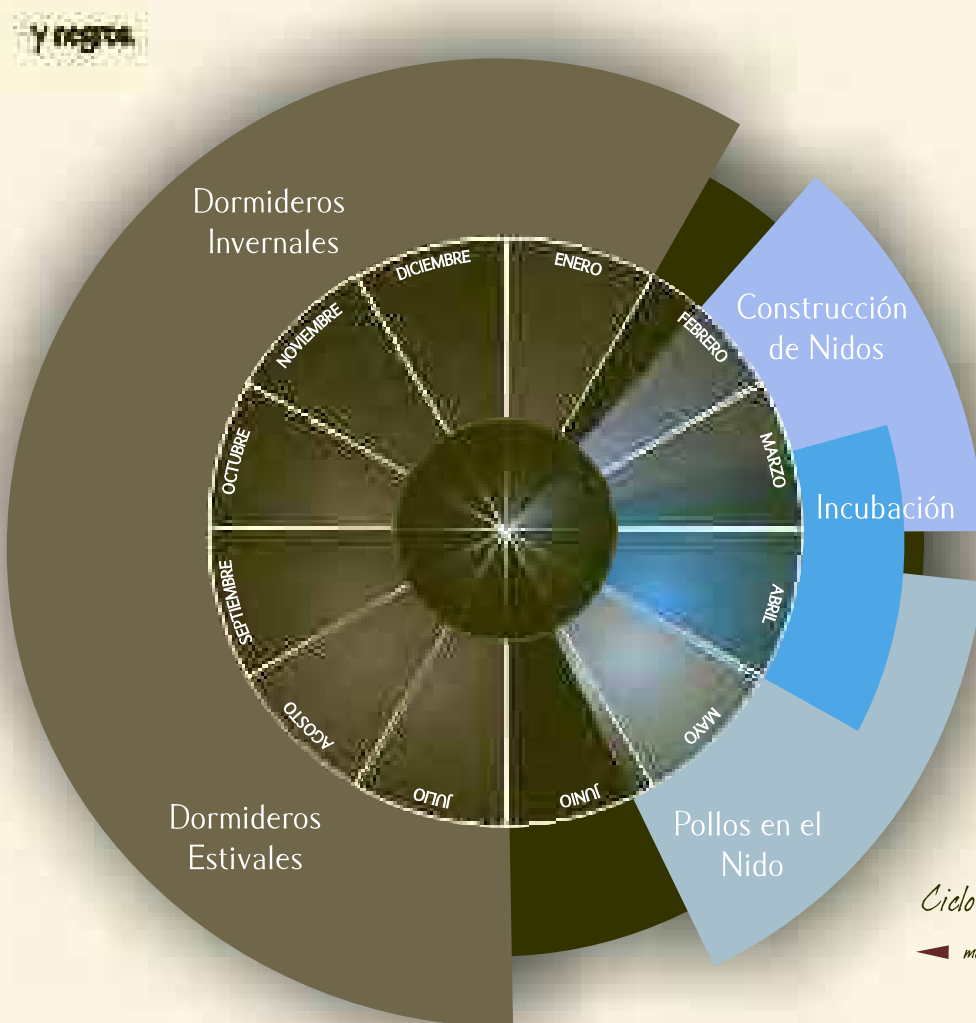


En invierno forman grandes bandos

Desde la salida del nido hasta el momento de la primera reproducción transcurren varios años de aprendizaje en los que en ningún momento se prescinde de la valiosa protección del grupo.

Después de junio todos los pollos han volado y la colonia de cría se desestructura. A partir de este momento las grajas se unen a grupos más numerosos formados por individuos provenientes de diferentes colonias de cría. Estos bandos se vinculan a una arboleda, por lo general diferente a la utilizada para la reproducción, donde formarán dormidero durante todo el invierno.

En la estación invernal las grajas forman enormes bandos mixtos con otras especies de aves. Resultan especialmente llamativos los atardeceres invernales en los que pueden llegar a observarse grupos mixtos formados por más de un millar de grajas, grajillas y más raramente cornejas que se desplazan juntos en busca del dormidero comunal a los que se unen bandos incommensurables de estorninos pintos



Ciclo anual de la Graja

◀ modificado de ENA, 1979



*Grajas y hombres*

El color negro representa en nuestra cultura el luto y el hombre refleja sobre cuervos, cornejas, grajas, urracas y grajillas, su ancestral y atávico miedo a la muerte

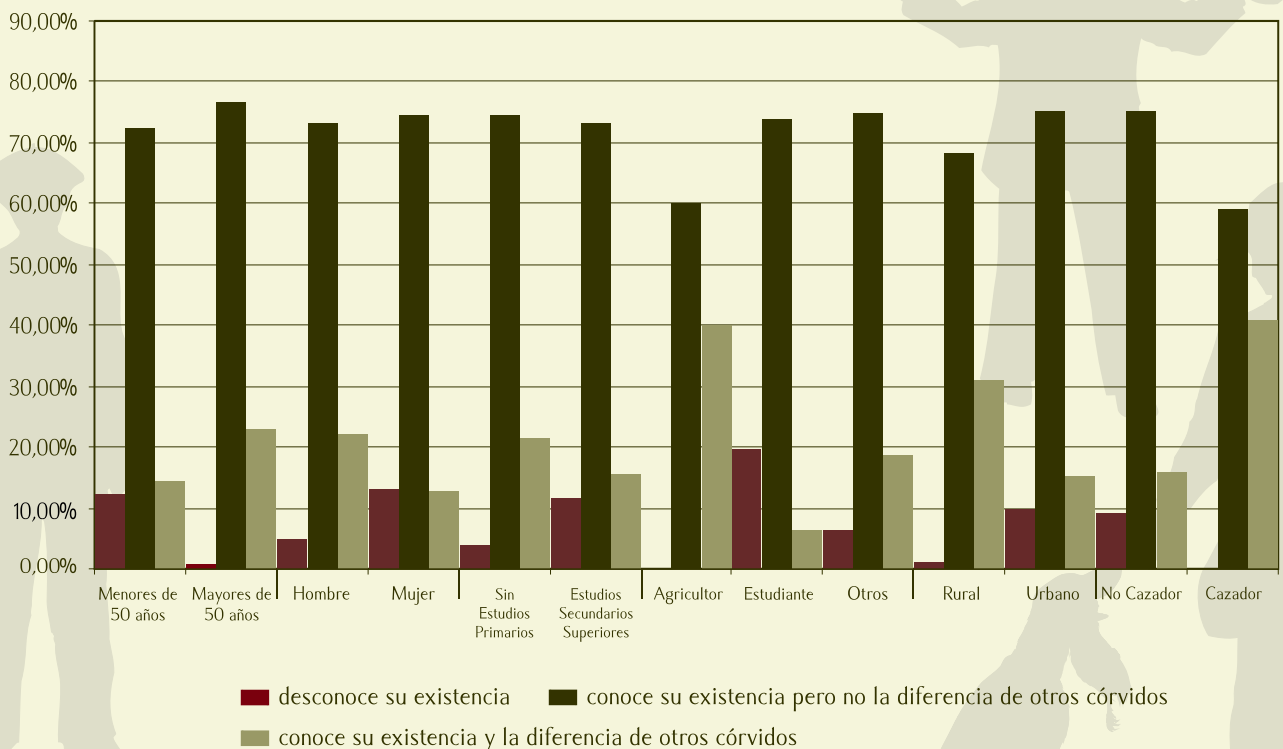
Existen evidencias arqueológicas de la presencia de augures en la provincia de León hace casi dos mil años. En ellos podría encontrarse el origen de numerosas creencias supersticiosas que se conservan aun en algunas zonas rurales y que atribuyen a las aves carroñeras, a las nocturnas y a las aves negras la capacidad de presagiar los acontecimientos más negativos.

En el momento actual la sociedad, cada vez más culta e informada, olvida con rapidez el origen mítico

de todas estas creencias pero continúa arrastrando, como por inercia, una imagen negativa de estos vecinos alados y culpándolos de todo tipo de fechorías.

En 2006 se ha realizado una encuesta con el objeto de valorar de forma objetiva la percepción y la actitud que mostraba la población, tanto en las zonas rurales como en las urbanas donde la graja es una especie habitual.

Según esta encuesta la mayor parte de la población considera a la graja una especie dañina si bien un porcentaje, esperanzadoramente alto, piensa que puede, incluso llegar a ser beneficiosa para la agricultura. Lo cierto es que una parte muy importante de su alimentación está compuesta por semillas, pero no es desdeñable la fracción de roedores, insectos y otros invertebrados enemigos de los cultivos que puede llegar a consumir, algo que no hacen otras aves que gozan de una mejor reputación entre los campesinos. La mayoría de los encuestados opina también, que sus poblaciones han aumentado mucho y muchos aun ignoran que la caza de grajas esté prohibida. Es especialmente llamativo que solamente una persona de 130 encuestadas supiera que las grajas del sur de León constituyen la única







población de toda la Península Ibérica.

Durante décadas las grajas han sido sometidas en León a una intensa presión, persecución directa, destrucción de nidos, tala de las colonias en época de cría, caza y envenenamientos masivos.

Actualmente parece que esos episodios van dejando paso a comportamientos mucho más tolerantes con la presencia de este ave.

Pero no todo ha sido negativo en la relación de grajas y hombres. Desde que José Antonio Valverde descubrió para la ciencia esta población en los años 50 han sido varias las investigaciones que han tenido a este córvido como protagonista y varias las que se están realizando en la actualidad. Tesis doctorales, tesinas de licenciatura, así como artículos publicados en prestigiosas revistas científicas avalan el enorme interés que tiene esta ave para nuestra sociedad. Por eso está en las manos de todos que esta especie, convertida ya en verdadero icono natural y cultural de la provincia de León, siga honrándonos con su presencia en el futuro.

*Las grajas de León son las únicas de la Península Ibérica*

Talas indiscriminadas en plena época de reproducción, envenenamientos y matanzas de adultos y pollos son los factores que han llevado a considerar a las grajas leonesas como una especie amenazada, bajo la categoría de Vulnerable. Podría pensarse que todos estos factores ocurrían en un pasado lejano, cuando la conciencia ambiental de la población era escasa. Sin embargo, desgraciadamente, estas amenazas están de plena actualidad. En 2006, hasta tres colonias fueron taladas en plena época de reproducción y más de 300 parejas, perdieron su puesta en La Bañeza, Huerga de Garaballes o San Martín del Camino. También en esta misma temporada más de medio centenar de parejas no fueron capaces de sacar adelante a ningún pollo en Valdefuentes del Páramo debido a las continuas molestias que sufren, lo mismo que ocurre desde hace varias temporadas. Y que ha tenido como consecuencia que la población haya descendido desde finales de los noventa cuando criaron más de tres centenares de parejas. Algunas colonias más han tenido un escaso éxito reproductor probablemente debido a un cúmulo de factores: molestias en época de cría, envenenamientos, matanza de adultos, etc.

A pesar de este panorama, la situación de la graja en León ha mejorado en las últimas décadas, y actualmente supera los dos millares de parejas cuando a finales de los 70 apenas llegaba al medio millar y la tendencia era negativa.

Hoy en día, un mantenimiento de las arboledas donde se instalan las colonias, la desaparición de los casos de envenenamientos y la reducción de las molestias en los momentos claves de la reproducción podrían ser suficientes para asegurar la supervivencia de la graja en la provincia a largo plazo.



▲ Tala de choperas en época reproductora

# Bibliografía

La primera referencia histórica de la presencia de la graja en León data de 1953 y curiosamente se publicó en una revista de ornitología francesa probablemente porque en España, en esas fechas, aún no existía una revista especializada en las aves.

Hasta dos décadas después no se tienen más referencias sobre la especie, cuando en 1971 y 1974 se publicaron algunas noticias sobre nuevas colonias en la ribera del Órbigo. No sería hasta 1976 (1976-1978) cuando se realizó el primer estudio completo de las grajas leonesas por parte de Vicente Ena. En 1986, se publicó un nuevo censo de la población y se abordó el estudio de la alimentación y desde 1993 se realiza ininterrumpidamente un seguimiento de la reproducción de la especie, cuyos resultados han sido publicados en tesis y en varias obras de referencia de la ornitología ibérica.

## COMO SABER MÁS DE LA GRAJA EN LEÓN:

BAGLIONE, V. 1997 Los Córvidos en la provincia de León: nichos y mecanismos de coexistencia; la chova piquirroja como indicadora de calidad ambiental. Tesis Doctoral. Universidad de León.

DE JUANA, E. & DE JUANA, J. 1984. Noticia histórica sobre la reproducción de *Corvus frugilegus* en España Central. *La Garcilla*, 63: 21-22.

DEL AMO, L. 1986. Aspectos ecoetológicos de la Graja (*Corvus frugilegus* L.) en la provincia de León. Tesis de Licenciatura. Universidad de León.

DEL AMO, L & ENA, V. 1986. Alimentación de la Graja (*Corvus frugilegus*) durante el período reproductor en la provincia de León. *Miscelánea Zoológica.*, 10: 299-303.

ENA, V. 1979. Autoecología de la Graja (*Corvus frugilegus* L.) en la provincia de León. Tesis Doctoral. Universidad de Oviedo.

ENA, V. & LUIS, E. 1980. Demografía de la Graja (*Corvus frugilegus* L.) en la provincia de León. *Studia Oecologica*, 1: 225-240.

ENA, V. 1984a. A population study of the Rook (*Corvus frugilegus*) in León Province, northwest Spain. *Ibis*, 126: 240-249.

ENA, V. 1984b. Growth of young Rooks *Corvus frugilegus* under natural conditions in León Province, NW Spain. *Alytes* Vol II: 144-158.

GARCÍA FERNÁNDEZ, J. 2003. Graja *Corvus frugilegus*. En: En: Martí, R. & del Moral, J. C. (eds.): Atlas de las aves reproductoras de España. Dirección General de Conservación de la Naturaleza— SEO/BirdLife. Madrid.

GARCÍA FERNÁNDEZ, J. 2004. Graja *Corvus frugilegus*. En: Madroño, A., González, C y Atienza, J. C. Libro Rojo de las Aves de España. Dirección General para la Biodiversidad-SEO/BirdLife. Madrid.

OLEA, P. P., GARCÍA, J., FERNÁNDEZ, F., ROMÁN, J., GONZÁLEZ-VÉLEZ, M. & GUTIÉRREZ, C. 1997 Situación actual de la población reproductora de Graja (*Corvus frugilegus* Linnaeus, 1758) en España. *Ardeola*, 44: 3-7.

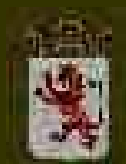
OLEA, P. P. 2000. Ecología de la población reproductora de Graja *Corvus frugilegus* en la provincia de León. Secretariado de Publicaciones. Universidad de León. León.

OLEA, P. P. 2001. Contribución al conocimiento de la ecología de tres especies de aves coloniales: Buitre Leonado *Gyps fulvus*, Cernícalo Primilla *Falco naumanni* y Graja *Corvus frugilegus*. Tesis Doctoral. Universidad de León.

RUBIO, J. M. 1971. Nota sobre las colonias de *Corvus frugilegus* en la provincia de León. *Ardeola*, 15: 160-162.

RUBIO, J. M. 1974. Evolución y nuevas colonias de Graja (*Corvus frugilegus*) en León. *Ardeola*, 20: 387.

VALVERDE, J. A. 1953. Le Corbeau freux nicheur en Espagne. *Nos Oiseaux*, 22 : 78-82.



DIPUTACIÓN DE LEÓN

